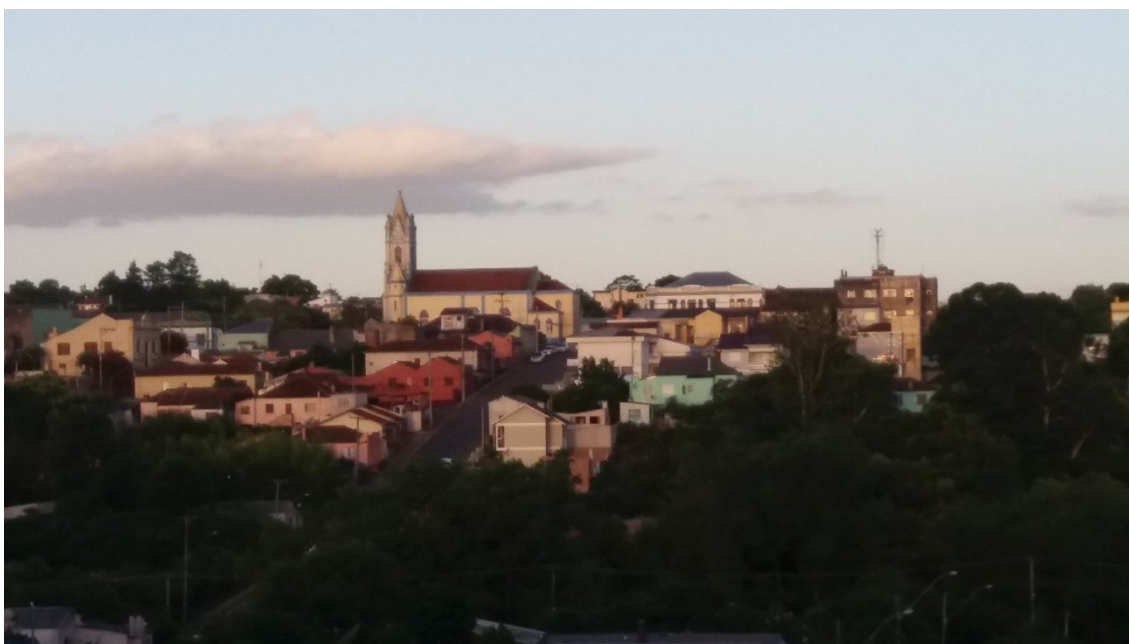


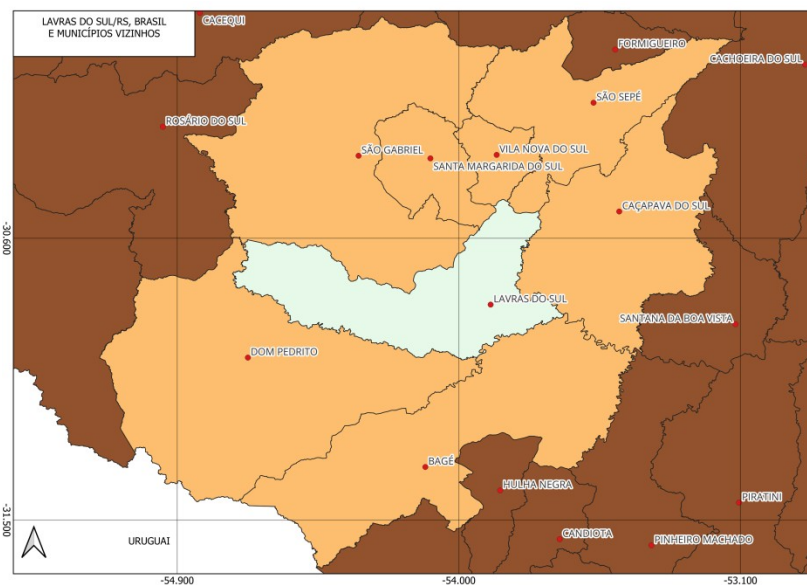
INTRODUÇÃO



Localizado no sudoeste do Rio Grande do Sul (Campanha Meridional) e numa das pontas da chamada “Serra do Sudeste”, a 320 km de Porto Alegre. Possui 2.601 km² de superfície, 7.204 habitantes (segundo estimativas do Instituto Brasileiro de Geografia e Estatística – IBGE, para 2024). Foi emancipado politicamente de Caçapava do Sul, em 9 de maio de 1882.

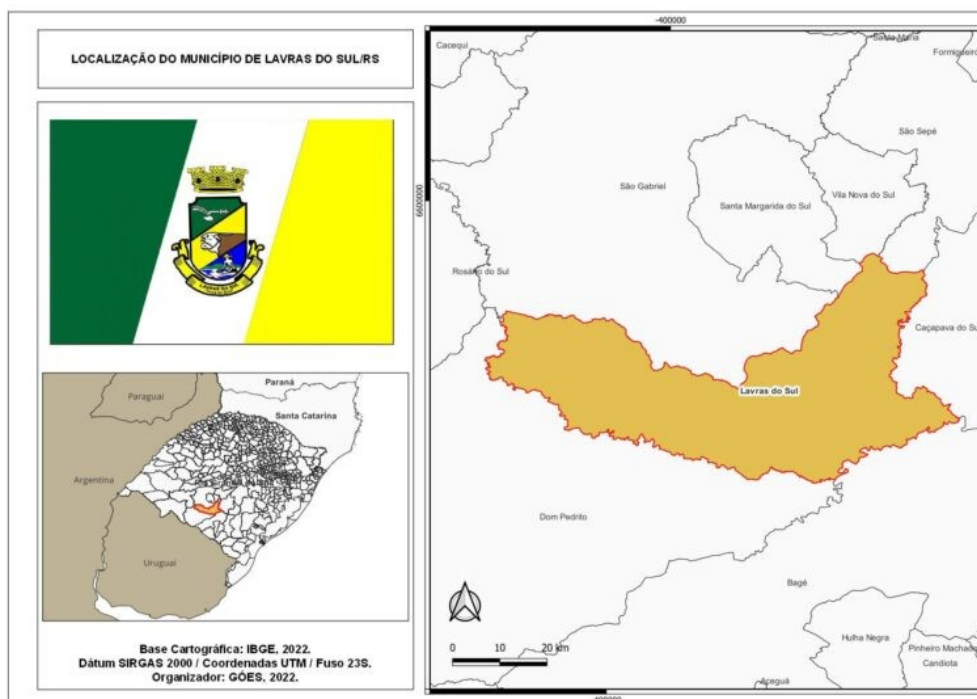
Municípios vizinhos

Tem sete municípios vizinhos: Bagé, Dom Pedrito, São Gabriel, Santa Margarida do Sul, Vila Nova do Sul, São Sepé e Caçapava do Sul.



Localização

Localiza-se a 82 km de Bagé, 64 km de Caçapava do Sul, 180 km de Santa Maria e 320 km de Porto Alegre. De acordo com as coordenadas geográficas, situa-se na latitude de 30°48'41" S e longitude 53°54'02" O.



Divisão

Dois distritos: Sede (Primeiro Distrito), 1.281 km²; Ibaré (1.340 km²).

História

Lavras do Sul surgiu a partir de um acampamento mineiro que foi instalado junto ao Rio Camaquã, em que explorava as pepitas de ouro depositadas no meio do rio. A partir da descoberta do valioso mineral, colonização de diversas regiões, no final do século XVIII, formou-se um núcleo populacional (antes integrante das terras de Rio Pardo e Rio Grande, e depois de Caçapava do Sul). A lavra (palavra que significa mineração) dá origem ao nome do município, além do acréscimo “do Sul”, por já existir o município de Lavras, em Minas Gerais.

Em 9 de maio de 1882, tornou-se “Villa”, emancipando-se de Caçapava do Sul. Em 1939, foi elevada à categoria de cidade.

A mineração do ouro e a formação do território gaúcho (através das linhas dos Tratados de Madrid e Santo Ildefonso, surgidas pelas disputas entre em portugueses e espanhóis) ajudaram muito na formação do vasto território.

A colonização, oficialmente, iniciou-se em 1825, embora já haviam comunidades mineradoras antes desta data. Em 1847, Lavras é elevada à categoria de freguesia. Em 1882, com a emancipação, tornou-se vila, e em março de 1939, elevou-se à cidade.

Resumo geográfico

Lavras do Sul tem, em seus 2.601 km², possui paisagens que varia entre campos planos e um pequeno planalto, com altitudes que vão de 99 metros (no extremo oeste, às margens do Rio Santa Maria – divisa com Dom Pedrito), a 469 metros (na porção norte, divisa com São Gabriel). A zona urbana (cidade) está a

277 m de altitude (algumas áreas do centro variam entre 300 e 380 metros acima do nível do mar).

O município está em um divisor natural de águas e terras, tendo, em sua porção leste, um planalto que foi bastante trabalhado pela erosão. Na parte oeste (onde se encontra o Ibaré), o relevo é mais plano. Em ambos os lados de Lavras do Sul, há bastante campos, com vegetação de gramíneas e arbustos.

A composição das terras e da vegetação gerou campos nativos para Lavras do Sul, com mais de 80% de seu território preservado, com solos propícios para a pecuária, atualmente uma das principais atividades econômicas lavrenses.

Exemplos de pontos geográficos de Lavras do Sul

- Cerro Formoso
- Cerro do Tigre
- Cerro Branco
- Cerro da Mantiqueira
- Toca do Corvo
- Rincão do Inferno (propriedade particular)
- Serra do Acampamento
- Serra do Jaguari
- Serra do Ibaré
- Serra do Taboleiro
- Serra do Batovi
- Coxilha do Jacques
- Coxilha do Maricá
- Marco Gaúcho das Águas
- Curral de Pedras

Vegetação

Jaguari banha o Ibaré (Segundo Distrito), desaguardo no Rio Santa Maria. Os arroios integrantes das duas bacias tem trajetórias de suas águas correndo em lados opostos (contrários).

Alguns cursos d'água do território lavrense:

Bacia do Camaquã:

- Arroio Camaquã das Lavras
- Arroio do Jacques
- Arroio do Hilário
- Arroio da Mantiqueira
- Arroio Maricá
- Arroio do Tigre
- Arroio Imbicuí
- Arroio da Cruz
- Sanga da Matilde
- Arroio Camaquã-Chico

Bacia do Rio Santa Maria:

- Arroio Jaguari
- Arroio Ivaró
- Arroio Santo Antônio
- Arroio Taquarembó
- Sanga da Cachoeira
- Arroio Salsinho

Climatologia

O clima de Lavras do Sul é subtropical úmido, com as quatro estações bem definidas e mais de 1.600 mm anuais de chuvas em média (embora sujeito a alguns períodos de seca).

A temperatura média do município durante o ano é de 18°C. No verão, pode chegar a 40°C e no inverno, a 0°C ou até menos. Ocorre, também, de 15 a 30 geadas, anualmente, além de um período mais frio entre maio e setembro.

Geologia

O solo de Lavras do Sul tem formação em granítica, com superfície de rochas duras, muitas vezes de aspecto parecido com mármore.

Existem diversos tipos de rochas nos solos lavrenses, vários deles expostos na Lavras do Sul Mineração, empresa que promove estudos e extração mineral – uma das bases de formação do município.

Diversas rochas são encontradas em Lavras do Sul, como quartzos, granitos e mármore.

Vários cursos d'água de Lavras do Sul apresentam bancos de areia, formados por materiais vindos de outras rochas que se transformaram em areia (os chamados sedimentos).



Ambiente

A fauna de Lavras do Sul apresenta diversidade. Pelo menos 220 espécies de aves e pássaros foram avistadas no município. Há locais naturais na zona urbana, áreas verdes e parques (Parque de Exposições Olavo de Almeida Marcedo, do Sindicato de Lavras do Sul; Camping Municipal Zeferino Teixeira – Praia do Paredão).

Há alguns problemas ambientais em Lavras do Sul, que requerem atenção de toda a comunidade, como, por exemplos, o controle de reprodução de cães, gatos e cavalos, a poluição em alguns pontos do arroio Camaquã das Lavras, lixo em locais indevidos, queimadas, necessidade de instalação de sistema de tratamento de esgotos e poluição sonora. Em 2025, já ocorrem mobilizações para a redução desses problemas, visando a melhoria da qualidade ambiental e de vida dos habitantes.

Descrição urbana

Surgida em formato espontâneo de casas e ruas, a cidade de Lavras do Sul iniciou com ruas que se concentravam na parte mais elevada do sítio

urbano, que se consagrou a partir do entorno da Igreja Matriz de Santo Antônio, inaugurada oficialmente em 1919.

A partir da década de 1960, surgiram, na ordem de consolidação, os bairros Poty Medeiros, Madezatti/Praia do Paredão, Leônidas Calero (Olaria), Vila Dr. Cláudio Bulcão, Zeferino Teixeira (Cohab), Samuel Souza, Promorar, Cerrito, Vicente Agostta, Alto Alegre, Vila Isabel e Vista Alegre.

Mesmo com uma população urbana de cerca de 5 mil habitantes em 2024, a zona urbana de Lavras do Sul tem cerca de 20 km² (vinte quilômetros quadrados). É um tamanho considerável, atestando a história de 143 anos de Lavras do Sul/RS (podemos dizer que é um “pequeno grande município”, pelo fato de, pelos seus 2.601 km² de território, ter cinco vezes mais tamanho do que Porto Alegre, que tem 496 km² de extensão).

O Ibaré tem uma área urbanizada de cerca de 4,30 km², com uma via principal, alguns estabelecimentos e uma estação antiga de trem (o trecho ferroviário de Lavras do Sul, que está dentro da Ferrovia Cacequi-Pelotas, tem 80 km, mas só de vez em quando, passam pelo trecho alguns trens de carga).

As principais ruas de Lavras do Sul são: as Ruas Dr. Pires Porto e Dr. João Bulcão (as mais movimentadas da cidade, com diversos estabelecimentos comerciais e bastante tráfego de veículos). Também citamos a Av. Cel. Galvão, a as ruas Santo Antônio e Cel. Meza, a Rua Adão Teixeira da Silveira, a Rua Marechal Floriano, a Rua Barão do Rio Branco, a Av. José Cacildo Delabary, a Rua Vicente Agosta, a Rua Ismênia Saraiva, a Rua Glênio Peres, a Rua João Moreira, a Rua Tenente Cel. Edison Marconi Goggia, a Av. Nove de Maio (entrada oficial da cidade) e a Rua Edu Moreira Teixeira (no Ibaré).

Há muitas ladeiras (ou lombas) na cidade, assim como algumas áreas mais planas. No território de Lavras do Sul existem, pelo menos, dez pontes ou travessias sobre arroios e pequenos cursos d'água. Há partes mais elevadas,

mas algumas baixadas, como nas matas ciliares junto ao Arroio Camaquã das Lavras.

O município tem mais de 1.000 km de vias municipais e pelo menos 250 logradouros (ruas, avenidas, praças e outros endereços de uma cidade).



Composição Demográfica

Em 1939, a população de Lavras do Sul era de 12.482 habitantes. Havia, na época, o auge da mineração e a presença de uma unidade regional da Brigada Militar. Porém, ao longo dos anos, a população diminuiu – êxodo rural, redução das reservas minerais e transferência de empreendimentos, como o da Brigada, contribuíram para um decréscimo (redução) no número de moradores.

Segundo o IBGE, com dados do Censo Demográfico de 2022, o município de Lavras do Sul, tem a população de 7.157 habitantes (em 2024, são estimados 7.204 habitantes).

Tem a densidade demográfica (número de habitantes que ocupam um quilômetro quadrado) de 2,75 hab/km².

LAVRAS DO SUL/RS: POPULAÇÃO POR GÊNERO E FAIXA ETÁRIA (EM %, IBGE, 2022)		
FAIXA ETÁRIA	HOMENS (%)	MULHERES (%)
0 A 19 anos	11,85	11,22
20 a 59 anos	26,98	27,58
60 anos ou mais	10,71	11,65
TOTAL	49,6	50,4

Existem, em Lavras do Sul, de acordo os dados de 2022, 3.547 homens e 3.610 mulheres. Sobre a cor, raça ou etnia, 74,5% da população lavrense (5.334 pessoas) se declara branca; 25,4% (1.817 pessoas) se declaram pretas ou pardas; e 6 pessoas (0,08%) são amarelos (3 pessoas) ou indígenas (3 pessoas).

Com relação à situação de domicílios, 5.853 habitantes (81,8%) vivem na zona urbana e 1.304 habitantes (18,2%) vivem na zona rural. Em 2005 – dados inseridos na primeira publicação do Panorama Lavrense, ocorrida em outubro de 2007 – eram 2.812 habitantes na zona rural, de um total de 8.025 habitantes.

Há também, segundo o Censo 2022 do IBGE, 22 habitantes descendentes de quilombolas no município. O Segundo Distrito (Ibaré) tem em torno de 800 habitantes e localiza-se a 47 km do centro de Lavras do Sul.

Ainda, segundo o IBGE, em 2022, sobre os domicílios, 27,41% domicílios com um morador, 0,34% dos domicílios tem cônjuges do mesmo sexo e 22,23% dos domicílios com cônjuges sem filhos.

De acordo com a escolaridade, 2.585 habitantes não tem instrução e/ou ensino fundamental incompleto; 976 tem ensino fundamental completo e médio

incompleto; 1.443 tem médio completo e superior incompleto; e 635 tem superior completo.

E, sobre características urbanas, o IBGE aponta que o município de Lavras do Sul tem 79,5% de arborização e 98,14% de iluminação pública. Ainda não há ciclovias no território lavrense.



Sobre o eleitorado, segundo o Tribunal Superior Eleitoral (TSE, 2024), Lavras do Sul tem 5.526 eleitores (em 2012, eram 6.252 eleitores, e, em 2018, 5.280 eleitores). De acordo com o gênero, 48% são mulheres e 52% são homens; um eleitor está registrado com nome social. Entre 16 e 18 anos de idade, são 87 eleitores; entre 19 e 69 anos de idade, são 4.673 eleitores; e, 766 tem mais de 70 anos. Pertence ao Cartório Eleitoral de Caçapava do Sul, dentro da zona 9, com 10 seções eleitorais.

Sobre os imóveis rurais do município, são 3.445 unidades registradas Sistema Nacional de Cadastro Rural (SNCR) do Instituto Nacional de Colonização e Reforma Agrária (Incra).

Segundo dados de 2021 do Departamento de Economia e Estatística do Rio Grande do Sul (DEE-RS), o Produto Interno Bruto (PIB) de Lavras do Sul – o PIB é a soma total de riquezas econômicas produzidas em um lugar – era de R\$ 497.625.892,00 (quatrocentos e noventa e sete milhões, seiscentos e vinte e cinco

mil, oitocentos e noventa e dois reais). Destes, mais de R\$ 319 milhões foram das atividades agropecuárias.

Do total de estabelecimentos com registro até 2024, 12.4% correspondem a Outros (102 estabelecimentos), 57.2% correspondem a Micro Empresário Individual (MEI) (471 estabelecimentos), 26.1% correspondem a Microempresa (ME) (215 estabelecimentos), e 4.37% correspondem a Empresa de Pequeno Porte (EPP) (36 estabelecimentos).

Religião

Composição da população de Lavras do Sul/RS por religião



FONTE: IBGE, 2010
(em breve, novas atualizações poderão ser realizadas pela entidade, baseadas nos dados do Censo Demográfico 2022)

A população do município é predominantemente católica, mas existem significativas comunidades de evangélicos e espíritas kardecistas. O padroeiro da cidade é Santo Antônio, comemorado em 13 de junho (feriado municipal). Nesta data, quermesses são realizadas, em estilo caipira, cultivando a tradição do Santo Padroeiro.

O principal templo religioso da cidade é a Igreja Matriz de Santo Antônio, que foi erguida em um importante ponto antigo de mineração do ouro. Foi inaugurada em 1919, passou por diversas reformas, como as recentes, 2012 e em 2022/2023. Atualmente, apresenta tons em azul e amarelo. Localiza-se junto à Praça Licínio Cardoso, na esquina das ruas Santo Antônio e Pires Porto.

A Paróquia Santo Antônio realiza diversas atividades e tem um grupo de jovens, fundado na década de 2020.

Nos anos 2000, as igrejas evangélicas tiveram um crescimento bastante significativo, sobretudo na sede municipal. Podemos encontrar várias igrejas evangélicas pentecostais e neopentecostais espalhadas pela zona urbana, entre elas: Testemunhas de Jeová, Adventista, Universal do Reino de Deus, Assembleia de Deus, Internacional da Graça de Deus, a do Evangelho Maranata e a do Evangelho Quadrangular. Diversos cultos são realizados diariamente nos templos, ao som de música gospel e hinos de louvor. Há também a presença de grupos específicos nas congregações, como a banda Gospel local Hebrôm, a União da Mocidade de Assembleia de Deus de Lavras do Sul (UMADLS), a Força Jovem Universal (FJU). Nos anos 2020, foi criada a Escolinha Infantil Grãozinho de Mostarda, do Ministério da Assembleia de Deus de Lavras do Sul.

O Espiritismo também é bastante praticado pelos lavrenses. Mais de 4% da população é adepta da doutrina espírita. Os principais locais para as palestras e as atividades mediúnicas são o Grupo Espírita Allan Kardec (GEAK) e o Lar Espírita Joanna de Angelis, ambas no centro da cidade. Periodicamente diversos palestrantes da região e de outros locais vem participar dos eventos realizados pela instituição. Desde 2021, as palestras também são realizadas pela internet, nas páginas do Facebook das duas entidades, que também realizam atividades de brechó (venda de roupas com preços acessíveis).

Educação

Lista de escolas de educação básica de Lavras do Sul



- Escola Est Ensino Fun Des José Bernardo de Medeiros (Estadual, Bairro Cerrito);
- Escola Est Ensino Fun Licinio Cardoso (Estadual, Centro);
- Inst Est Educ Dr Bulcão (Estadual, Centro);
- Creche Municipal Professora Noemia Nogueira Teixeira (Municipal, Bairro Breno Bulcao);
- Escola Municipal Ensino Fundamental Odessa Maria Teixeira Petrarca (Municipal, Ibaré);
- Escola Municipal Fun Dr Claudio Teixeira Bulcao (Municipal, Bairro Dr. Bulcao);
- Escola Municipal de Educação Infantil Dante Ramiro Teixeira La Rocca (Municipal, Bairro Dr. Bulcao);

- Escola Municipal Ensino Fundamental Professora Helena Maria Dutra Ferreira (Municipal, Centro);
- Escola Municipal Fundamental Maria Joaquina de Menezes (Municipal, Bairro Poty Medeiros);

Além das nove escolas apresentadas, o município ainda conta com cursos técnicos, normais, noturno e de magistério, no I.E.E. Dr. Bulcão; Educação de Jovens e Adultos (Escola Licínio Cardoso); duas escolas particulares; uma unidade da APAE - que faz o apoio a portadores de necessidades especiais -; a Associação TEAjudando – que auxilia mais de 30 crianças autistas de Lavras do Sul -; e dois polos universitários (Antero Campos / Centro Preparatório Educacional e Estácio – Centro Pedagógico de Aprendizagem).